

Introducción al VIH



OBJETIVOS

Al final de esta unidad, las participantes podrán hacer lo siguiente:

- Brindar a los clientes información básica sobre el VIH y el SIDA.
- Aclarar ideas erróneas sobre cómo se transmite el VIH.
- Proporcionar una breve descripción de datos sobre el VIH y el SIDA.
- Ayudar a los clientes a comprender conceptos básicos sobre cómo la infección por VIH afecta el cuerpo.



INSTRUCCIONES

1. Para preparar el taller, revise el contenido de las hojas de trabajo y la guía de respuestas para la actividad grupal. Organice la sala en círculos pequeños para el trabajo grupal, con cuatro o cinco participantes por grupo (según la cantidad de participantes).
2. Deles la bienvenida a las participantes.
3. Revise los objetivos de la unidad.
4. Distribuya tres folletos con hojas de trabajo e indique facilite la actividad y revise las respuestas correctas.
5. Revise las diapositivas 4 y 5 sobre las definiciones de VIH y SIDA.
6. Si el tiempo lo permite, analicen los mitos sobre el VIH y el SIDA (diapositiva 7). Indique 1 o 2 mitos y pídale a las participantes que describan por qué es un mito.
7. Revise las diapositivas 6 a 9 sobre cómo se transmite y no se transmite el VIH y las etapas de la progresión del VIH/SIDA. Si el tiempo lo permite, pregunte a la clase lo siguiente:
 - ¿Quién puede explicar qué es una carga viral no suprimida para un cliente?
 - ¿Quién puede explicar lo que significa ser indetectable?
8. Pregúnteles a las participantes “¿Hay palabras/términos nuevos que aprendimos y/o revisamos en esta unidad?” Haga que las participantes se turnen para decir palabras/términos nuevos que aprendieron y escríbalos en papel.
9. Cierre la actividad. Agradézcales a las participantes por su trabajo.



Roles C3 relacionados

Desarrollar capacidades individuales y comunitarias, brindar servicios directos

Habilidades C3 relacionadas

Habilidades de desarrollo de capacidades, habilidades y conducta profesional, base de conocimiento



Métodos de enseñanza

Actividad en grupos pequeños, análisis grupal dirigido por el facilitador, preguntas y respuestas



Tiempo previsto

60 minutos



Conceptos clave

VIH, SIDA, ETS/ITS, virus, agudo, asintomático, sintomático



Materiales

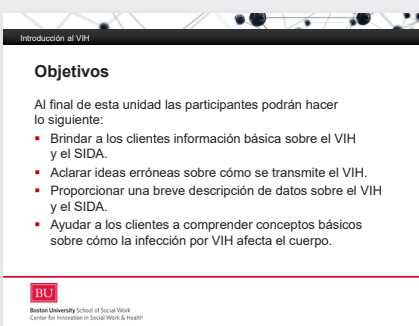
- Computadora con acceso a internet y proyector
- Diapositivas de PowerPoint
- Rotafolio
- Marcadores

Folletos

- Hoja de trabajo n.º 1: VIH 101: Comprender el VIH y el SIDA
- Hoja de trabajo n.º 2: Modos de transmisión del VIH
- Hoja de trabajo n.º 3: ¿En qué etapa estoy?
- Las etapas de la infección por VIH
- Hoja de trabajo n.º 1 (guía de respuesta): VIH 101: Comprender el VIH y el SIDA
- Hoja de trabajo n.º 2 (guía de respuesta): Modos de transmisión del VIH
- Hoja de trabajo n.º 3 (guía de respuesta): ¿En qué etapa estoy?



DIAPPOSITIVA 1



DIAPPOSITIVA 2

Revise los objetivos.

Tenga en cuenta que para algunas participantes, esta será una revisión de lo que ya saben, sin embargo, para otras, esta es información nueva.

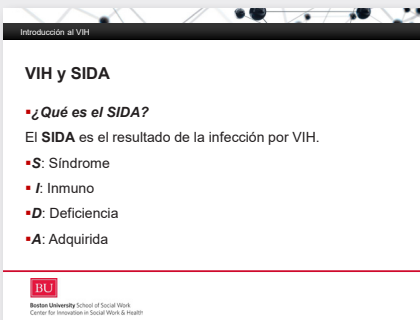
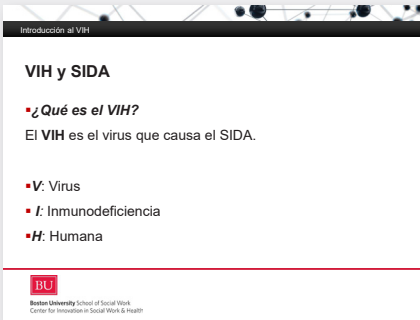


DIAPPOSITIVA 3

Hojas de trabajo y análisis

- Solicite que los participantes completen las hojas de trabajo en sus grupos. Diga: "Con el conocimiento colectivo de su grupo sobre el VIH y el SIDA, tendrán 10 minutos para completar las tres hojas de trabajo. Los grupos escribirán las respuestas o las mejores presunciones para cada pregunta". Explique los siguientes detalles:
- Las hojas de trabajo deben completarse en orden:
 - Hoja de trabajo n.º 1: VIH 101: Comprender el VIH y el SIDA
 - Hoja de trabajo n.º 2: Modos de transmisión del VIH
 - Hoja de trabajo n.º 3: ¿En qué etapa estoy?
- Las hojas de trabajo incluyen secciones para completar las preguntas en blanco, elegir entre verdadero y falso y actividades de opciones múltiples.
- Cada grupo debe seleccionar a dos personas: una que escriba las respuestas y una que dé las respuestas cuando el facilitador llame al grupo.
- Cada grupo recibirá un punto por cada respuesta correcta; no se darán medios puntos, es todo o nada.
- Si un grupo da una respuesta incorrecta, el siguiente grupo tendrá la oportunidad de responder la pregunta.
- Si ningún grupo da la respuesta correcta, el facilitador dará la respuesta correcta.
- Anime a los participantes a hacer preguntas si necesitan ayuda.

(continuación)



DIAPOSITIVA 3 (continuación)

Llame a los grupos para responder preguntas de la siguiente manera:

- Grupo A, responda la pregunta 1 en la hoja de trabajo n.º 1, VIH 101: Comprender el VIH y el SIDA.
 - ¿Qué significan las letras VIH y SIDA?
 - ¿Qué es el VIH?
 - ¿Qué es el SIDA?
 - Ahora hemos definido las siglas VIH y SIDA.
 - Grupo A (tienes 1 punto)
- Grupo B, siguiente pregunta.

Continúe con cada grupo hasta que se hayan respondido todas las preguntas de la hoja de trabajo.

Llame la atención sobre el último folleto, Etapas de la infección por VIH, que se utilizará como recurso. Señale que si las personas que contraen el VIH permanecen sin tratamiento y no participan en la atención médica ni toman medicamentos antirretrovirales para el VIH, la mayoría sucumbirá al SIDA.

DIAPOSITIVA 4

¿Qué es el VIH?

El virus que causa el SIDA

¿Qué significan las letras VIH?

- V: virus (su supervivencia depende de las células del huésped).
- I: inmunodeficiencia (afecta el sistema inmune, haciéndolo demasiado débil para combatir enfermedades e infecciones).
- H: humano (uno solo puede contraer el VIH de humanos, persona a persona, sangre a sangre, contacto sexual o fluidos).

DIAPOSITIVA 5

¿Qué es el SIDA?

El SIDA es el resultado de la infección por VIH.

¿Qué significan las letras SIDA?

- S: síndrome (colección de síntomas o enfermedades)
- I: inmuno (colección de células y sustancias que actúan como soldados contra los gérmenes)
- D: deficiencia (debilita el sistema inmune causando infecciones oportunistas)
- A: adquirido (debe obtenerlo de alguien)

Introducción al VIH

VIH y SIDA

¿Cómo se **contrae** el VIH?

- Al tener sexo vaginal, anal u oral con alguien que tiene VIH
- Al compartir agujas o jeringas con alguien que tiene VIH
- Durante el embarazo, el parto o la lactancia de una madre con VIH a su bebé

Los fluidos corporales de una persona que vive con el VIH pueden incluir:

- Semen
- Sangre
- Fluido vaginal
- Leche materna
- Cualquier otro fluido corporal que contenga sangre

BU
Boston University School of Social Work
Center for Innovation in Social Work & Health

Introducción al VIH

VIH y SIDA

¿Cómo se puede evitar el contagio del VIH?

- Las personas pueden elegir no tener relaciones sexuales ni consumir drogas.
- Las personas pueden elegir formas de ser cariñosas que **no** transmiten el VIH ni otras ETS/ITS.
- Si las personas tienen relaciones sexuales, usar un condón de látex (barrera) de forma **correcta siempre** reduce en gran medida el riesgo de contraer el VIH y otras ETS/ITS.

BU
Boston University School of Social Work
Center for Innovation in Social Work & Health

DIAPPOSITIVA 6

Revise la diapositiva.

Notas adicionales:

- Inyección de drogas lícitas o ilícitas
- Se deben tener precauciones de seguridad a la hora de tatuarse y perforarse el cuerpo

DIAPPOSITIVA 7

Revise la diapositiva.

Notas adicionales:

- El sexo seguro con un condón de látex reduce en gran medida el riesgo
- PrEP y medicamentos contra el VIH: PrEP significa profilaxis previa a la exposición y es el uso de medicamentos contra el VIH para evitar que las personas VIH negativas se infecten. PrEP está aprobado por la FDA y se ha demostrado que es seguro y efectivo para prevenir la infección por VIH
- Las investigaciones recientes indican que las personas con VIH que tienen una carga viral indetectable son intransmisibles (también conocidas como I = I).
- Estas precauciones de seguridad se analizarán con más detalle en unidades posteriores.

Si el tiempo lo permite, analicen los mitos sobre el VIH y el SIDA. Indique dos mitos y pídale a las participantes que digan por qué es un mito.

La gente de la comunidad dice que una persona con VIH también está viviendo con SIDA. ¿Por qué es esto un mito?

Respuesta: esto es un mito porque la gente a menudo llama a todo SIDA; pero hay una diferencia. El VIH es un virus; el SIDA es un síndrome. Además, un médico puede diagnosticar con SIDA a una persona con un recuento de CD4 por debajo de 200 o con una infección oportunista. Se dice que una persona con CD4 por encima de 200 tiene VIH.

Usted puede contraer el VIH por una transfusión de sangre. ¿Por qué es esto un mito?

Respuesta: el riesgo de infectarse con el VIH por una transfusión de sangre en los Estados Unidos es extremadamente bajo. Desde que comenzaron las entrevistas a los donantes por los riesgos del VIH en 1983 y en 1985 comenzaron las pruebas de anticuerpos contra el VIH, el riesgo de que la sangre contaminada con VIH ingrese al suministro de sangre ha disminuido drásticamente. En 1992, las pruebas de anticuerpos se ampliaron para incluir el VIH-2 (además del VIH-1).

Introducción al VIH

Las personas no pueden contraer el VIH mediante lo siguiente:

- Actividad social diaria o por contacto casual
- Aprietos de manos
- Tos o estornudos
- Sudor o lágrimas
- Comida
- Fuentes de agua potable
- Sorbetes, cucharas o tazas
- Picaduras de mosquitos y otras picaduras de insectos (garrapatas, piojos, entre otros.)
- Al compartir:
 - Baños
 - Teléfonos
 - Equipamiento de oficina
 - Ropa
 - Utensilios para cocinar o comer
- Abrazos, tacto
- Al asistir a la iglesia, la escuela o ir a cualquier lugar público con una persona con VIH
- Al trabajar con alguien que es VIH positivo

BU
Boston University School of Social Work
Center for Innovation in Social Work & Health

DIAPPOSITIVA 8

Revise la diapositiva.

La conclusión es que *las personas no contraen el VIH por contacto casual.*

Introducción al VIH

Las etapas del VIH/SIDA

- La persona contrae el VIH
- **Infección aguda:** ocurre entre dos y cuatro semanas después de la transmisión inicial.
- La persona puede tener síntomas parecidos a la gripe:
 - Fiebre
 - Dolor de cabeza
 - Cansancio
 - Ganglios linfáticos agrandados
- **Infección crónica por VIH;** también se llama infección por VIH asintomática o latencia clínica. Los signos y síntomas crónicos no están presentes. La persona puede verse sana y sentirse bien. Es posible que las personas con infección crónica por VIH no tengan ningún síntoma relacionado con el VIH, pero aún pueden transmitir el VIH a otras personas (es decir, a menos que la persona que vive con el VIH haya sido indetectable durante al menos seis meses).
- **SIDA:** el virus debilita y eventualmente destruye el sistema inmunológico. Cuando una persona con VIH desarrolla SIDA, su cuerpo pierde la mayor parte de la capacidad para combatir determinadas bacterias, virus, hongos, parásitos y otros gérmenes.

BU
Boston University School of Social Work
Center for Innovation in Social Work & Health

DIAPPOSITIVA 9

Revise la diapositiva.

Introducción al VIH

Las etapas del VIH/SIDA

Evolución del VIH

Antes de la infección por VIH Infección aguda por VIH Infección crónica por VIH SIDA SIDA

Semanas a meses Años

● Células CD4 ● VIH

BU
Boston University School of Social Work
Center for Innovation in Social Work & Health

DIAPPOSITIVA 10

Revise la diapositiva. Las participantes también pueden seguir el folleto.

Para concluir la sesión, solicite a las participantes que recuerden cualquier palabra o término nuevo que hayan aprendido hasta ahora. Escríbalos en el rotafolio.

Si el tiempo lo permite, pregúnteles a las participantes lo siguiente:

- ¿Quién puede explicar qué es una carga viral no suprimida para un cliente?
- ¿Quién puede explicar lo que significa ser indetectable?

Para cerrar, agradézcales a las participantes por su participación y por hacer un buen trabajo.

Introducción al VIH: explicación sobre el VIH y el SIDA



Nombre: _____

Fecha: _____

1. Complete el espacio en blanco: ¿Qué significa cada acrónimo?

V- _____

I- _____

H- _____

S- _____

I- _____

D- _____

A- _____

Verdadero o falso

2. _____

El SIDA es un virus que puede hacer que el sistema inmunitario falle si no se trata.

3. _____

El VIH es el virus que puede provocar SIDA.

4. _____

Puede volverse “indetectable” mientras vive con SIDA, incluso si su recuento de CD4 no es superior a 200.

5. _____

Puede tener VIH sin adquirir SIDA.

6. _____

Los síntomas del VIH y el SIDA son diferentes para cada persona.

7. _____

Una carga viral no suprimida y una carga viral indetectable son lo mismo.

Complete el espacio en blanco

8. El **SIDA** es una _____ o un conjunto de afecciones y síntomas, incluidas infecciones y cánceres causados por el VIH. Se considera la etapa **del VIH**.

9. El VIH es un virus que puede provocar infecciones y destruye su _____. Se considera que una persona tiene **SIDA** cuando su recuento de CD4 es menor que _____ o si tiene determinadas infecciones oportunistas.

10. El **SIDA** es _____ lo que significa que solo lo obtiene después de estar infectado con **VIH** y progresa con el tiempo.

Introducción al VIH: explicación sobre el VIH y el SIDA, respuestas



Nombre: _____

Fecha: _____

1. Complete el espacio en blanco: ¿Qué significa cada acrónimo?

V- Virus

I- Inmunodeficiencia

H- Humana

S- Síndrome

I- Inmuno

D- Deficiencia

A- Adquirida

Verdadero o falso

2. Falso El SIDA es un virus que puede hacer que el sistema inmunitario falle si no se trata.

3. Verdadero El VIH es el virus que puede provocar SIDA.

4. Verdadero Puede volverse “indetectable” mientras vive con SIDA, incluso si su recuento de CD4 no es superior a 200.

5. Verdadero Puede tener VIH sin adquirir SIDA

6. Verdadero Los síntomas del VIH y el SIDA son diferentes para cada persona.

7. Falso Una carga viral no suprimida y una carga viral indetectable son lo mismo.

Complete el espacio en blanco

8. El **SIDA** es un síndrome o un conjunto de afecciones y síntomas, incluidas infecciones y cánceres causados por el VIH. Se considera la etapa final o terminal del VIH.

9. El VIH es un virus que puede provocar infecciones y destruye su sistema inmunitario. Se considera que una persona tiene **SIDA** cuando su recuento de CD4 es menor que 200 o si tiene determinadas infecciones oportunistas.

10. El **SIDA** es adquirido lo que significa que solo lo obtiene después de estar infectado con **VIH** y progresa con el tiempo.

Introducción al VIH: modos de transmisión del VIH

Verdadero o falso

1. _____ Los modos de transmisión del VIH son las formas en que una persona puede contraer el VIH.
2. _____ Hay un riesgo cero de transmisión mediante el sexo oral.
3. _____ El VIH se puede transmitir por la saliva, el sudor y las lágrimas, o al toser o estornudar.
4. _____ Besarse siempre representa un riesgo cero de estar expuesto al VIH.

Complete el espacio en blanco

5. Existen _____ acciones de transmisión y _____ fluidos.

Modos de transmisión

A.	B.
1.	1.
a.	
b.	2.
c.	
2.	3.
3.	4.

Introducción al VIH: modos de transmisión del VIH, respuestas

Verdadero o falso

1. **V** Los modos de transmisión del VIH son las formas en que una persona puede contraer el VIH.
2. **F** Hay un riesgo cero de transmisión mediante el sexo oral.
3. **F** El VIH se puede transmitir por la saliva, el sudor y las lágrimas, o al toser o estornudar.
4. **F** Besarse siempre representa un riesgo cero de estar expuesto al VIH.

Complete el espacio en blanco

5. Existen 3 acciones de transmisión y 4 fluidos.

Modos de transmisión

A. Acciones

1. Sexo sin condón
 - a. Anal
 - b. Vaginal
 - c. Sexo oral
2. Compartir agujas
3. Amamantamiento

B. Fluidos

1. Semen (líquido seminal o preseminal)
2. Sangre
3. Fluidos vaginales, anales o rectales
4. Leche materna

Introducción al VIH: las etapas del VIH/SIDA

Nombre: _____

Fecha: _____

Etapas de la infección por VIH: complete las preguntas 1 a 3 usando los siguientes términos:

Infección crónica por VIH	SIDA	Infección aguda por VIH
1. _____	Recuento de CD4 de menos de 200 células/mm ³ o si tienen determinadas infecciones oportunistas*. Esta es la etapa final más grave de la infección por VIH; sin tratamiento, los pacientes tienen un alto riesgo de contraer infecciones oportunistas que el cuerpo no puede combatir.	
2. _____	Durante esta etapa, el VIH continúa multiplicándose, pero a niveles muy bajos. Los síntomas relacionados con el VIH pueden no estar presentes; el recuento de células CD4 y la carga viral se controlan para determinar la progresión de la enfermedad del VIH.	
3. _____	Se desarrolla alrededor de 2 a 4 semanas después de la infección inicial con VIH. Durante esta etapa, el virus experimenta una replicación masiva. Algunas personas tienen síntomas parecidos a la gripe, como fiebre, dolor de cabeza y erupción cutánea.	

*Las infecciones oportunistas son infecciones y cánceres relacionados con infecciones que ocurren con mayor frecuencia o son más graves en personas con sistemas inmunitarios debilitados que en personas con sistemas inmunitarios saludables.

Verdadero o falso

- _____ Es posible que las personas en la etapa aguda no se sientan enfermas, pero el nivel de VIH en la sangre es muy alto; esto aumenta el riesgo de transmisión del VIH.
- _____ La etapa crónica, a veces llamada infección asintomática por VIH, puede durar décadas; la mayoría no avanza al SIDA incluso si la persona no está tomando medicamentos contra el VIH.
- _____ El SIDA es la fase más grave de la infección por VIH. Sin tratamiento, los CDC estiman que la tasa de supervivencia promedio es de tres años una vez que se diagnostica el SIDA.
- _____ Una persona no puede tener síntomas relacionados con el SIDA o infecciones oportunistas si su recuento de CD4 es superior a 200.

Introducción al VIH: las etapas del VIH/SIDA, respuestas

Nombre: _____

Fecha: _____

Etapas de la infección por VIH: complete las preguntas 1 a 3 usando los siguientes términos:

Infección crónica por VIH

SIDA

Infección aguda por VIH

1. **SIDA**

Recuento de CD4 de menos de 200 células/mm³ o si tienen determinadas infecciones oportunistas*. Esta es la etapa final más grave de la infección por VIH; sin tratamiento, los pacientes tienen un alto riesgo de contraer infecciones oportunistas que el cuerpo no puede combatir.

2. **Infección crónica por VIH**

Durante esta etapa, el VIH continúa multiplicándose, pero a niveles muy bajos. Los síntomas relacionados con el VIH pueden no estar presentes; el recuento de células CD4 y la carga viral se controlan para determinar la progresión de la enfermedad del VIH.

3. **Infección aguda por VIH**

Se desarrolla alrededor de 2 a 4 semanas después de la infección inicial con VIH. Durante esta etapa, el virus experimenta una replicación masiva. Algunas personas tienen síntomas parecidos a la gripe, como fiebre, dolor de cabeza y erupción cutánea.

*Las infecciones oportunistas son infecciones y cánceres relacionados con infecciones que ocurren con mayor frecuencia o son más graves en personas con sistemas inmunitarios debilitados que en personas con sistemas inmunitarios saludables.

Verdadero o falso

Verdadero

Es posible que las personas en la etapa aguda no se sientan enfermas, pero el nivel de VIH en la sangre es muy alto; esto aumenta el riesgo de transmisión del VIH.

Falso

La etapa crónica, a veces llamada infección asintomática por VIH, puede durar décadas; la mayoría no avanza al SIDA incluso si la persona no está tomando medicamentos contra el VIH.

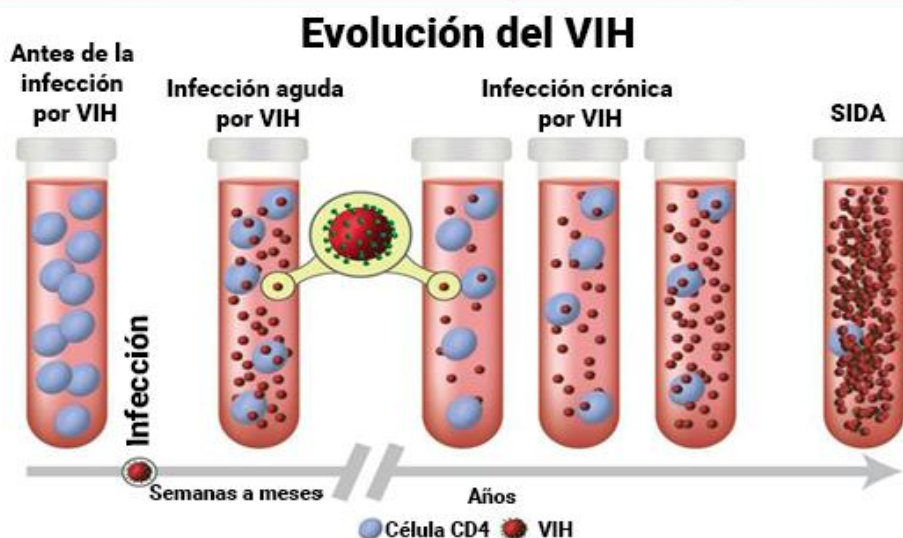
Verdadero

El SIDA es la fase más grave de la infección por VIH. Sin tratamiento, los CDC estiman que la tasa de supervivencia promedio es de tres años una vez que se diagnostica el SIDA.

Falso

Una persona no puede tener síntomas relacionados con el SIDA o infecciones oportunistas si su recuento de CD4 es superior a 200.

Las etapas de la infección por VIH: explicación sobre el VIH/SIDA



Existen tres etapas de infección por VIH:

1. Infección aguda por VIH

La infección aguda por VIH es la etapa más temprana de la infección por VIH y por lo general se desarrolla dentro de dos a cuatro semanas después de la infección por VIH. Durante este tiempo, algunas personas tienen síntomas similares a los de la gripe, como fiebre, dolor de cabeza y erupción cutánea. En la etapa aguda de la infección, el VIH se multiplica rápidamente y se propaga por todo el cuerpo. El virus ataca y destruye las [células CD4](#) que combaten la infección del sistema inmunitario. Durante la etapa de infección aguda, el nivel de VIH en la sangre es muy alto, lo que aumenta enormemente el riesgo de transmisión del VIH.

2. Infección crónica por VIH

La segunda etapa de la infección por VIH es la infección crónica por VIH (también llamada infección por VIH asintomática o latencia clínica). Durante esta etapa de la enfermedad, el VIH continúa multiplicándose en el cuerpo, pero a niveles muy bajos. Es posible que las personas con infección crónica por VIH no tengan ningún síntoma relacionado con el VIH, pero aún pueden transmitir el VIH a otras personas. Sin tratamiento con medicamentos contra el VIH, la infección crónica por VIH en general avanza al SIDA en 10 años o más, aunque en algunas personas puede avanzar más rápido.

3. SIDA

El SIDA es la etapa final más grave de la infección por VIH. Debido a que el VIH ha dañado gravemente el sistema inmunitario, el cuerpo no puede combatir [infecciones oportunistas](#). (Las infecciones oportunistas son infecciones y cánceres relacionados con infecciones que ocurren con mayor frecuencia o son más graves en personas con sistemas inmunitarios debilitados que en personas con sistemas inmunitarios saludables). Las personas con VIH reciben un diagnóstico de SIDA si tienen un recuento de CD4 de menos de 200 células/mm³ o si tienen determinadas infecciones oportunistas. Sin tratamiento, por lo general las personas con SIDA sobreviven unos tres años.

Hoja informativa cortesía de *infoSIDA*, un servicio del Departamento de Salud y Servicios Humanos de EE. UU.

Fuentes: <https://aidsinfo.nih.gov/understanding-hiv-aids/fact-sheets/19/46/the-stages-of-hiv-infection>

De HIV.gov: *What Are HIV and AIDS?*

De los Centros para el Control y la Prevención de Enfermedades (CDC): *About HIV/AIDS*

Agradecimientos

Este plan de estudios está basado en y adaptado de otros planes de capacitación para educadores pares y promotoras de salud, como el plan Pilares para el éxito entre pares (<https://ciswh.org/resources/HIV-peer-training-toolkit>) y el plan del Centro de Capacitación Comunitaria del Departamento de Salud del Condado de Multnomah (<https://multco.us/health/community-health/community-capacitation-center>)

Equipo

Serena Rajabiun

Simone Phillips

Alicia Downes

Maurice Evans

LaTrischa Miles

Jodi Davich

Beth Poteet

Rosalía Guerrero

Precious Jackson

María Campos Rojo

Este proyecto es y ha sido financiado por la Administración de Recursos y Servicios de Salud (HRSA) del Departamento de Salud y Servicios Humanos de los Estados Unidos (HHS) con el número de subvención U69HA30462 "Mejor acceso a la atención médica: promotoras de salud para mejorar el vínculo con y la retención en la atención del VIH" (\$2 000 000 para fondos federales). Esta información o contenido y las conclusiones pertenecen al autor y no deben interpretarse como la posición ni la política oficial de la HRSA, el HHS o el gobierno de los EE. UU.

Cita sugerida:

Boston University Center for Innovation in Social Work & Health. (2019). *A Training Curriculum for Using Community Health Workers to Improve Linkage and Retention in HIV Care*. Extraído de <http://ciswh.org/chw/>

BOSTON
UNIVERSITY

Boston University School of Social Work
Center for Innovation in Social Work & Health